



SISTEM INFORMASI PEMBANGUNAN DESA TANJUNG SIMANDOLAK BERBASIS WEB

Doni Kurniawan

Program Studi Teknik Informatika,
Fakultas Teknik,
Universitas Islam Kuantan Singingi, Indonesia
Jl. Gatot Subroto KM. 7 Kebun Nenas, Desa Jake, Kab. Kuantan Singingi
E-mail : doni_tuoyahoo@.com

ABSTRAK

Pembangunan Desa dan Pembangunan Kawasan Perdesaan jelas disebutkan bahwa desa berhak mendapatkan akses informasi melalui sistem informasi yang dikembangkan oleh Pemerintah Daerah Kabupaten atau Kota. Desa Tanjung Simandolak terletak di Kecamatan Benai Kabupaten Kuantan Singingi Propinsi Riau. Hasil pengumpulan data pada pemerintah dan masyarakat Tanjung Simandolak menunjukkan beberapa permasalahan sebagai berikut : Masyarakat desa merasa sulit untuk mendapatkan informasi – informasi pembangunan desa dari pemerintah Desa Tanjung Simandolak, informasi yang diberikan kepada masyarakat kurang jelas. Sejauh ini pengumpulan data pembangunan desa masih di lakukan secara manual,hal ini menyebabkan rawan terjadinya rawan kesalahan data yang tidak akurat. Dengan adanya sistem informasi yang dibuat maka dapat lebih mudah memberian informasi kepada masyarakat tanjung simandolak maupun masyarakat luar. Sistem ini juga dapat memberikan informasi tentang data penduduk tanjung simandolak ,Dapat mempromosikan desa tanjung simandolak kepada masyarakat. Sebagai salah satu alat untuk transparansi penggunaan anggaran desa.

Kata Kunci : Sistem Informasi, PHP, MySQL, Database

1. PENDAHULUAN

Pemerintah Desa adalah lembaga pemerintah yang bertugas mengelola wilayah tingkat desa. Lembaga ini diatur melalui Peraturan Pemerintah No. 72 Tahun 2005 tentang pemerintah desa yang diterbitkan untuk melaksanakan ketentuan pasal 216 ayat (1) Undang –Undang Nomor 32 Tahun 2004 tentang pemerintah daerah. Sistem Informasi Desa adalah bagian tak terpisahkan dalam implementasi Undang – Undang Desa. UU Desa Pasal 86 tentang Sistem Informasi Pembangunan Desa dan Pembangunan Kawasan Perdesaan jelas disebutkan bahwa desa berhak mendapatkan akses informasi melalui sistem informasi yang dikembangkan oleh Pemerintah Daerah Kabupaten atau Kota.

Desa Tanjung Simandolak terletak di Kecamatan Benai Kabupaten Kuantan Singingi Propinsi Riau.Desda Tanjung simandolak ini dilingkari oleh batang kuantan,menurut tua-tua minahasa kenegerian simandolakterbagi 5 desa yaitu: Desa Koto Simandolak, Desa Tanjung simandolak, Desa Pulau Ingu Simandolak, Desa Tebing Tinggi Simandolak,Desa Pulau Lancang Simandolak. Desa tanjung simandolak terbentuk karena adanya pemekaran desa. maka Desa Tanjungsmandolak resmi menjadi Desa Definitif dan oleh Pemerintah Kabupaten Kuantan Singingi. Penelitian ini akan merencanakan, merancang, dan membangun sistem informasi desa dan kawasan yang terintegrasi dan selaras dengan visi,



misi, dan tujuan pembangunan desa yang berdasar pada UU No 6 Tahun 2014 Tentang Desa. Itulah alasan kenapa sistem ini di buat yang tujuannya tidak lain adalah untuk mempermudah menginformasikan tentang pembangunan desa dan masyarakat bisa mengetahui apa saja pembangunan yang akan di lakukan maupun yang sedang berjalan.

Hasil pengumpulan data pada pemerintah dan masyarakat Tanjung Simandolak menunjukkan beberapa permasalahan sebagai berikut: Masyarakat desa merasa sulit untuk mendapatkan informasi – informasi pembangunan desa dari pemerintah Desa Tanjung Simandolak, informasi yang diberikan kepada masyarakat kurang jelas. Sejauh ini pengumpulan data pembangunan desa masih di lakukan secara manual,hal ini menyebabkan rawan terjadinya rawan kesalahan data yang tidak akurat.

2. METODE PENELITIAN

2.1 Teknik Pengumpulan Data

Adapun teknik untuk pengumpulan data adalah sebagai berikut :

a) Wawancara (Interview)

Merupakan suatu pengumpulan data yang dilakukan dengan cara tanya jawab atau dialog secara langsung dengan pihak-pihak yang terkait dengan penelitian yang dilakukan.

b) Pengamatan (Observasi)

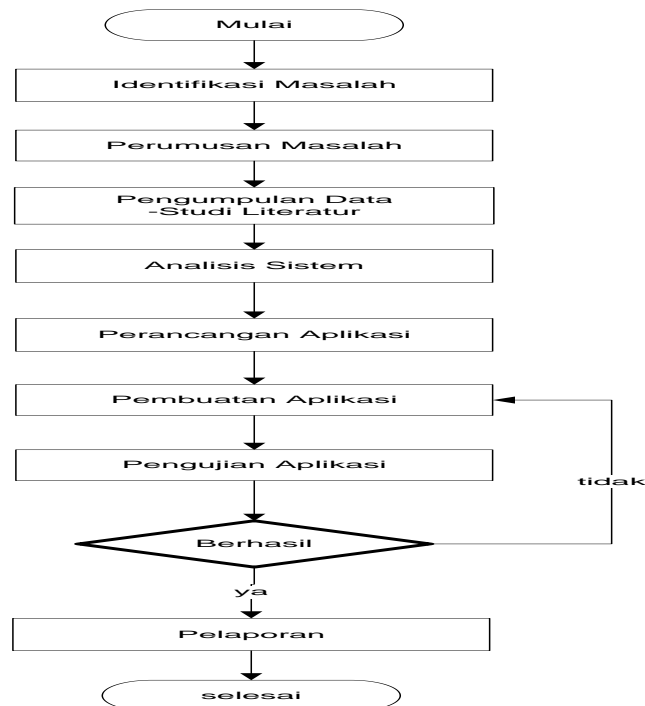
Yaitu metode pengumpulan data dengan cara mengadakan tinjauan secara langsung pada Kepala Desa Tanjung Simandolak.

c) Studi Pustaka

Untuk mendapatkan data-data yang bersifat teoritis maka penulis melakukan pengumpulan data dengan cara membaca dan mempelajari buku-buku, makalah ataupun referensi lain yang berhubungan dengan masalah yang dibahas.

2.2 Rancangan Penelitian

Adapun rancangan dari penelitian ini dapat penulis uraikan dalam bentuk diagram alur seperti dibawah ini.



Gambar 1. Rancangan Penelitian

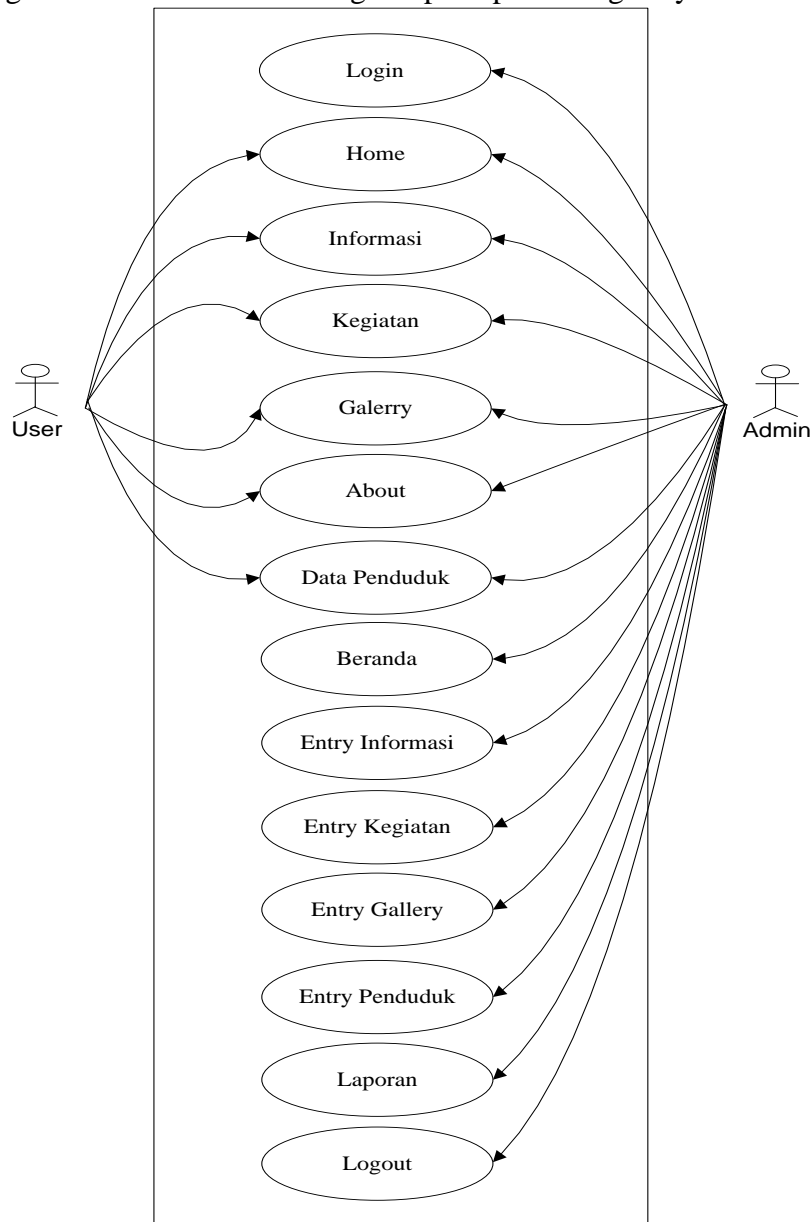
3 HASIL DAN PEMBAHASAN

3.1 Analisa Sistem yang Diusulkan

Sistem yang akan diusulkan dalam perancangan Sistem Informasi Pembangunan Desa Tanjung Simandolak akan digambarkan dalam bentuk model UML (*Unified Modelling Language*) dimana model ini nantinya diawali dengan *Use Case*, *Activity Diagram*, dan *Sequence Diagram* model ini bertujuan untuk memberikan gambaran kepada sistem dalam pembuatan program dan juga menggambarkan perancangan input, proses, dan output.

1. *Use Case Diagram*

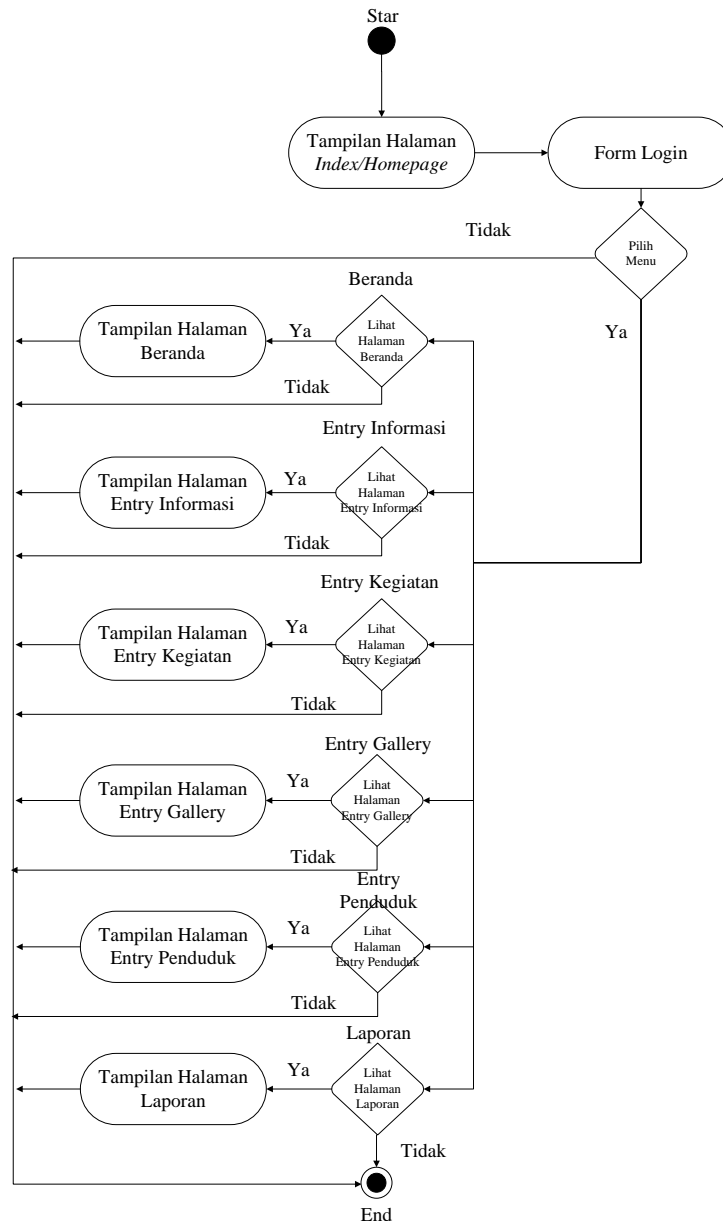
Berikut ini gambaran dari use case diagram pada perancangan system ini.



Gambar 2. Use Case Diagram

2. *Activity Diagram*

Adapun *activity diagram* admin pada perancangan Sistem Informasi Pembangunan Desa Tanjung Simandolak dapat penulis uraikan sebagai berikut :

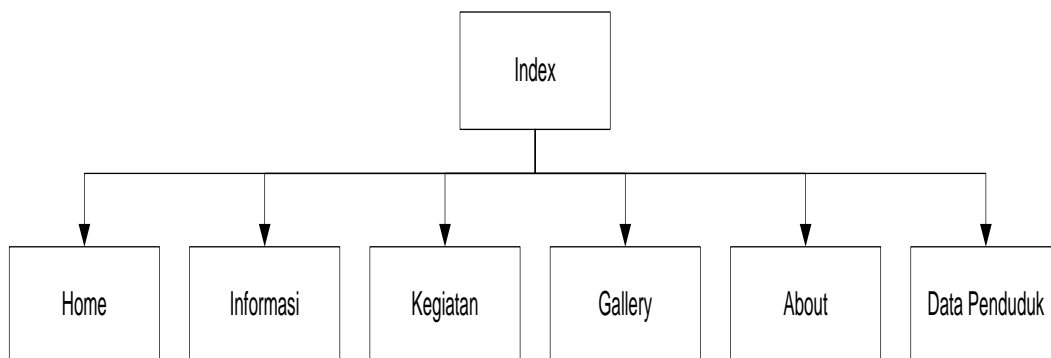
**Gambar 3. Activity Diagram**

3.2 Perancangan Antar Muka

Perancangan antar muka merupakan tahapan untuk membuat tampilan atau design dari sistem yang akan dibuat. Rancangan tampilan yang dibuat meliputi rancangan struktur menu, rancangan input dan rancangan output dari sistem yang akan dibuat. Adapun rancangan antar muka pada perancangan Sistem Informasi Pembangunan Desa Tanjung Simandolak sebagai berikut :

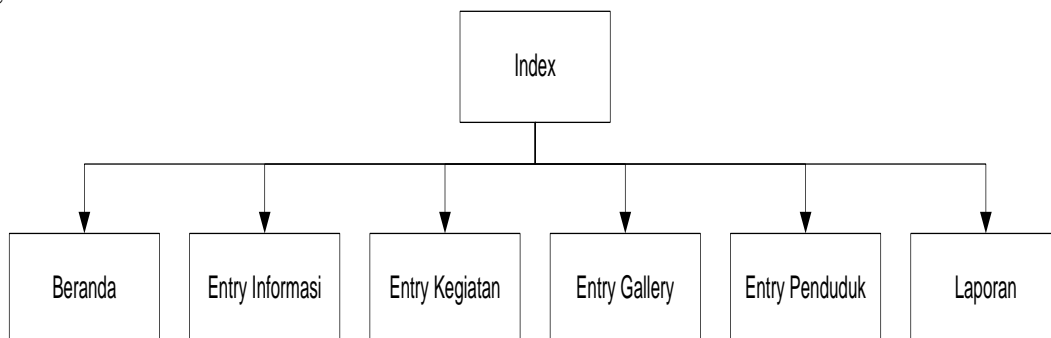
1. Perancangan Antar Muka Website User

Berikut ini tampilan antarmuka website user, untuk lebih jelasnya dapat dilihat pada gambar dibawah ini :

**Gambar 4. Perancangan Antar Muka Website User**

2. Perancangan Antar Muka Website Admin

Berikut ini tampilan antarmuka website admin, untuk lebih jelasnya dapat dilihat pada gambar dibawah ini :

**Gambar 5. Perancangan Antar Muka Website Admin**

3.3 Tampilan Sistem

1. Halaman Login Admin

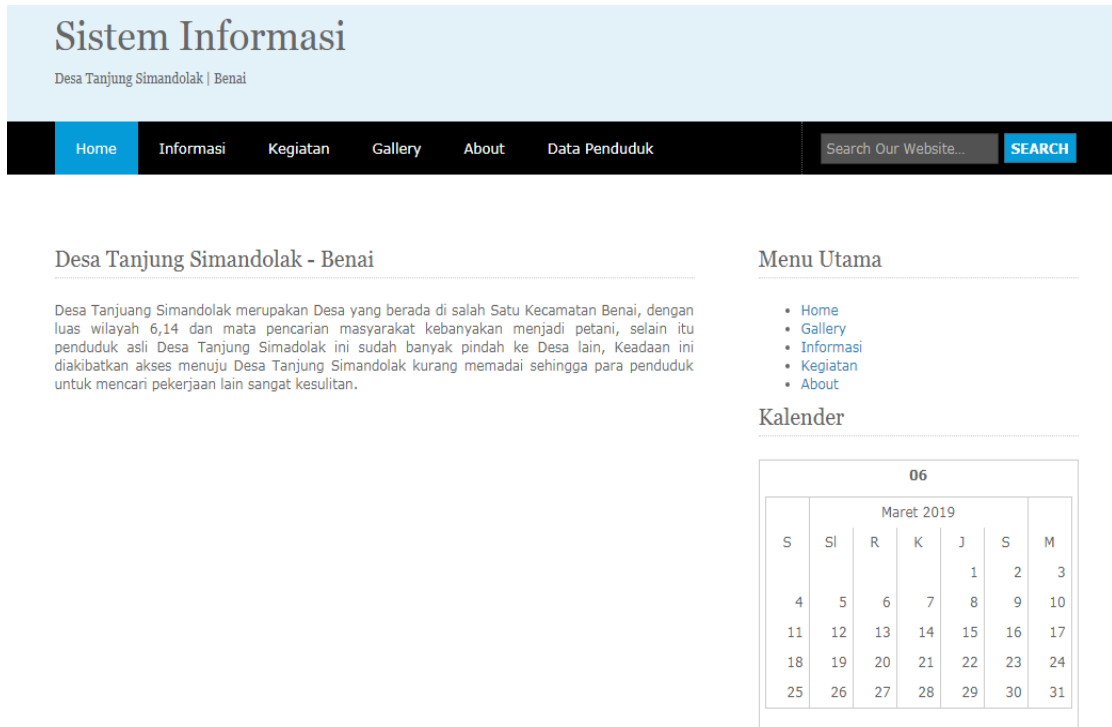
Halaman login admin ini berfungsi untuk membatasi pengguna yang dapat memasuki sistem ini agar data yang ada dalam sistem aman dari orang-orang yang tidak bertanggung jawab. Supaya dapat membuka sistem ini seorang *admin* harus mengetahui memiliki *username* dan *password* yang sudah terdaftar pada aplikasi sistem ini. Untuk lebih jelasnya dapat dilihat pada gambar sebagai berikut.

The image shows a login form titled "ADMINISTRATOR". It features two input fields: "Username" and "Password". Below these fields is a "LOGIN" button. The form is enclosed in a blue border.

Gambar 6. Halaman Form Login

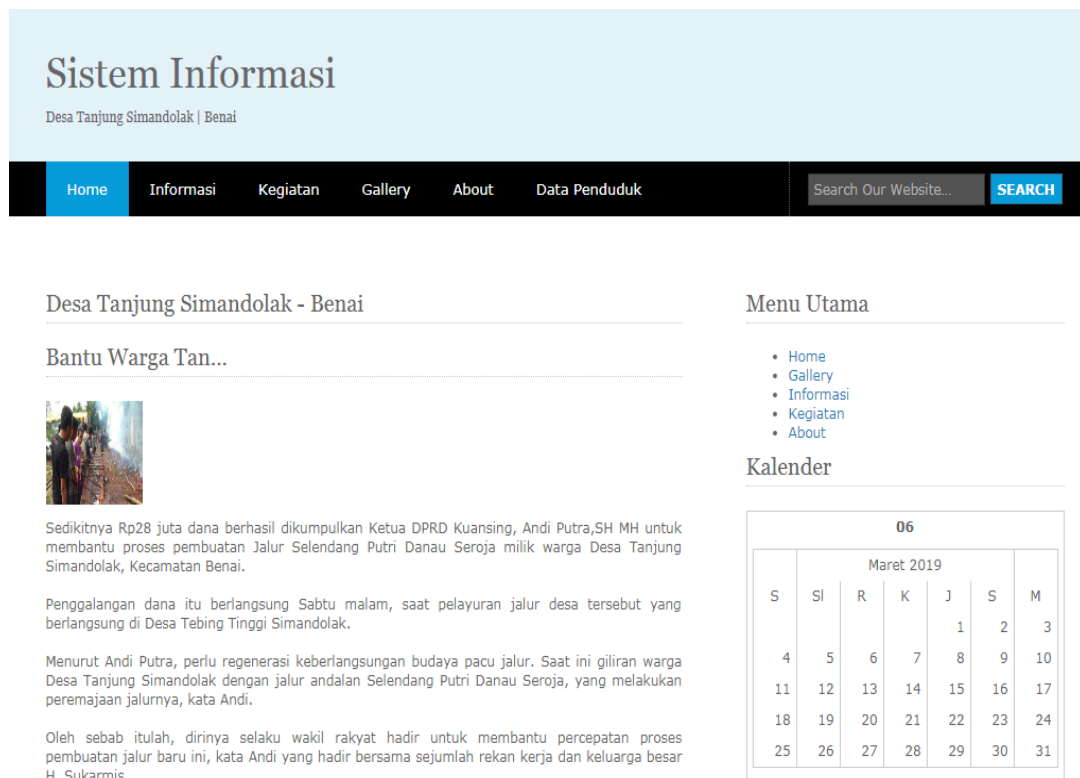


2. Menu Administrator



Gambar 7. Halaman Utama

3. Halaman Informasi



Gambar 8. Halaman Informasi



4. Halaman Kegiatan

Sistem Informasi

Desa Tanjung Simandolak | Benai

Home Informasi Kegiatan Gallery About Data Penduduk
Search Our Website...

Desa Tanjung Simandolak - Benai

Tanam Padi Perd...



Pola padat karya tunai produk unggulan desa dan penanaman padi sawah IP 100, resmi dilaksanakan di Desa Tanjung Simandolak, Kecamatan Benai, Jumat (11/5/2018).

Pola padat karya ini berasal dari dana desa dan ke depan, program tersebut akan dijadikan kegiatan Bumdes oleh Desa Tanjung Simandolak.

Dengan pelaksanaan kegiatan, Desa Tanjung Simandolak sudah melaksanakan dua program pemerintah sekaligus. Yaitu program pengembangan produk unggulan desa (Prukades) dan program padat karya tunai desa.

Pelaksanaan program padat karya tunai dengan cara melakukan penanaman padi perdana di Desa Tanjung Simandolak, dihadiri dan dilakukan langsung oleh Bupati Kuansing Drs H Mursini MSI.

Turut hadir bersama Bupati Mursini melakukan tanam padi perdana, Kepala Bappedalitbang Ir Maisir, Asisten II DR Indra Suandi, kepala dinas/b

Menu Utama

- Home
- Gallery
- Informasi
- Kegiatan
- About

Kalender

06						
Maret 2019						
S	SI	R	K	J	S	M
				1	2	3
4	5	6	7	8	9	10
11	12	13	14	15	16	17
18	19	20	21	22	23	24
25	26	27	28	29	30	31

Gambar 9. Halaman Kegiatan

5. Halaman Gallery

Sistem Informasi

Desa Tanjung Simandolak | Benai

Home Informasi Kegiatan Gallery About Data Penduduk
Search Our Website...

Desa Tanjung Simandolak - Benai

Gallery Photo





1526058244nam.jpg



60IMG-20180826-WA0022.jpg



97jalur-simandolak.jpg



55IMG-20171231-WA0039.jpg

Jumlah Data : 4

Menu Utama

- Home
- Gallery
- Informasi
- Kegiatan
- About

Kalender

06						
Maret 2019						
S	SI	R	K	J	S	M
				1	2	3
4	5	6	7	8	9	10
11	12	13	14	15	16	17
18	19	20	21	22	23	24
25	26	27	28	29	30	31

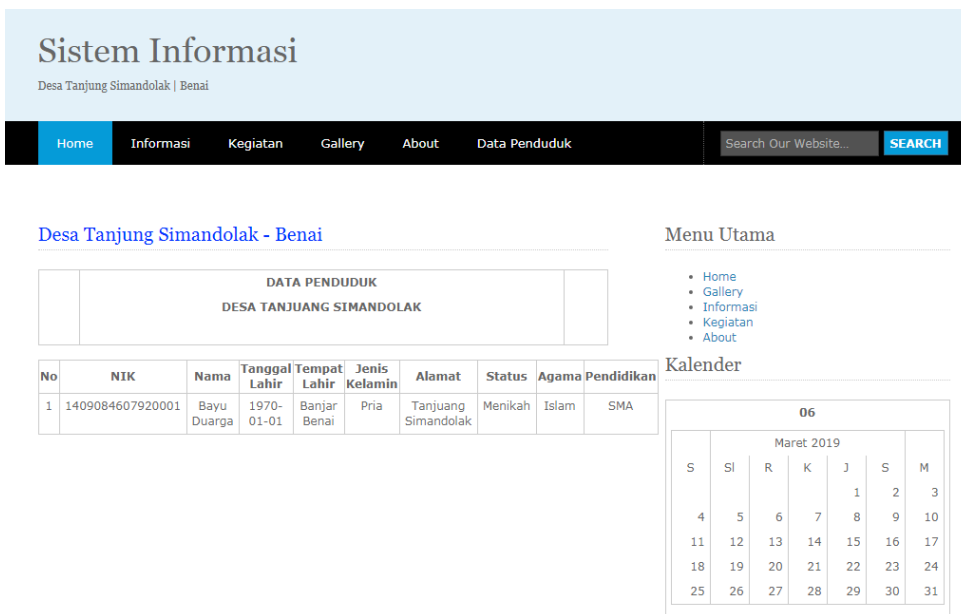
Gambar 10. Halaman Gallery

6. Halaman About



Gambar 11. Halaman About

7. Halaman Data Penduduk



Gambar 12. Halaman Data Penduduk

4 PENUTUP

4.1 Kesimpulan

Dari penelitian yang dilakukan selama ini penulis dapat menyimpulkan beberapa hal yang akan penulis uraikan sebagai berikut :

1. Dengan adanya sistem informasi yang dibuat maka dapat lebih mudah memberikan informasi kepada masyarakat tanjung simandolak maupun masyarakat luar.



2. Sistem ini juga dapat memberikan informasi tentang data penduduk tanjung simandolak.
3. Dapat mempromosikan desa tanjung simandolak kepada masyarakat.
4. Sebagai salah satu alat untuk transparansi penggunaan anggaran desa.

DAFTAR PUSTAKA

Al Fatta H. 2007. Analisis dan Perancangan Sistem Informasi. Yogyakarta: Andi Offset.

Rico Renaldi Polii. 2017. Analisa dan Perancangan Sistem Informasi Desa Berbasis Web Model Government-to-Citizen. Jurnal Teknik Informatika, Vol. 12 No. 1 2017.

Hartono, Bambang. 2013. Sistem Informasi Manajemen Berbasis Komputer. Jakarta: Rineka Cipta.

Saputro D. 2011. Analisis Dan Perancangan Sistem Informasi Kesehatan kependudukan Dikelurahan Candibinangun, Pakem, Sleman. [skripsi ilmiah]. Yogyakarta : STMIK AMIKOM.

Tata Sutabri. 2005. Analisis Sistem Informasi. Andi. Yogyakarta